

Acronicta geminata: Chen, 1985, Econ. Ins. Fn. China, Lep. Noct. 4: 17. pl. 1, fig. 23.

翅展 40mm。头、胸暗灰杂白及少许黑色；前翅紫灰色，亚中褶基部一树枝形黑纹，内、外线均黑色，环、肾纹灰色黑边，后者外缘锯齿形，亚端区有一列纵纹穿过外线；后翅白色；腹部褐灰色。雄蛾抱钩三叉，腹一支伸出瓣腹缘（图 33）。

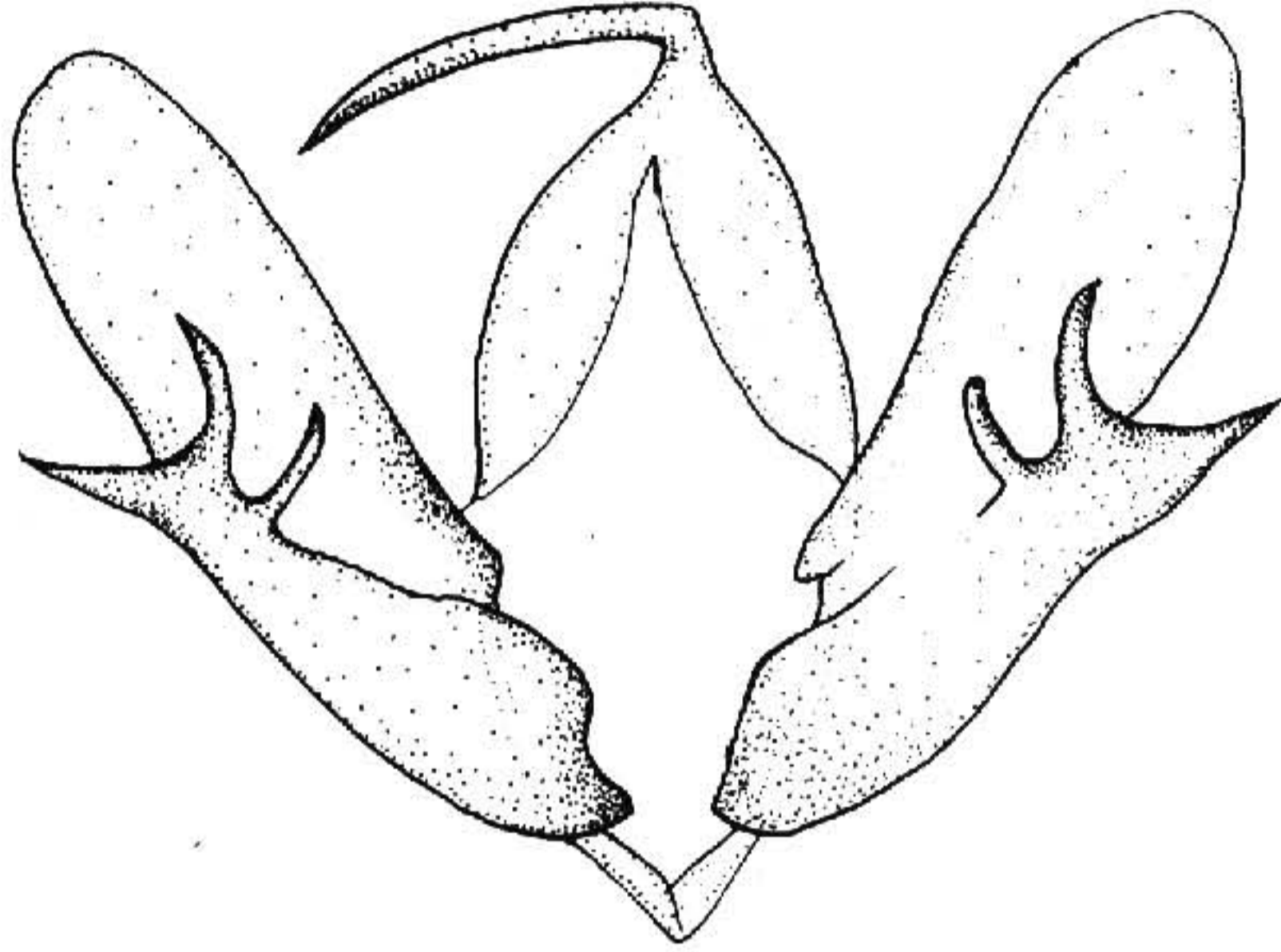


图 33 复剑纹夜蛾 *Acronicta geminata* (Draudt) ♂ 外生殖器

分布 福建、四川。

虚剑纹夜蛾 *Acronicta expergita* Draudt (图版 II-23)

Acronicta (Hyboma) expergita Draudt, 1937, Ent. Rdsch. 54: 382, pl. 4, fig. 3c. (湖南衡山)

Acronycta expergita: Draudt, 1950, Mitt. munch. ent. Ges. 40: 8.

翅展 32mm。头、胸灰白色，额、颈板有黑纹；前翅灰白杂黑，基线、内线、外线均双线黑色，亚端线灰白色，基剑纹与端剑纹黑色，环、肾纹只可见灰白轮廓；后翅灰白色，可见褐色外线，端区带有褐色；腹部褐灰色。

分布 陕西、湖南。

白斑剑纹夜蛾 *Acronicta catocaloida* (Graeser) (图版 II-24)

Acronycta catocaloida Graeser, (1889) 1888, Berl. ent. Z. 32: 313 (Chabarofka)

Acronicta catocaloida: Warren, 1909, in Seitz, Macrolep. World 3: 13, pl. 2h. —Chen, 1982, Icon. Het. Sin. 3: 243, pl. 77, fig. 1759.

Hylonycta catocaloida: Sugi, 1982, in Inoue et al., Moths Jap. 1: 679.

翅展 41mm。头、胸灰白杂黑色；前翅黑灰色，基线、内线、外线均双线黑色，亚端线白色，环、肾纹白色，中央黑色；后翅杏黄色；腹部灰杂黑色。雄蛾抱钩分叉，背

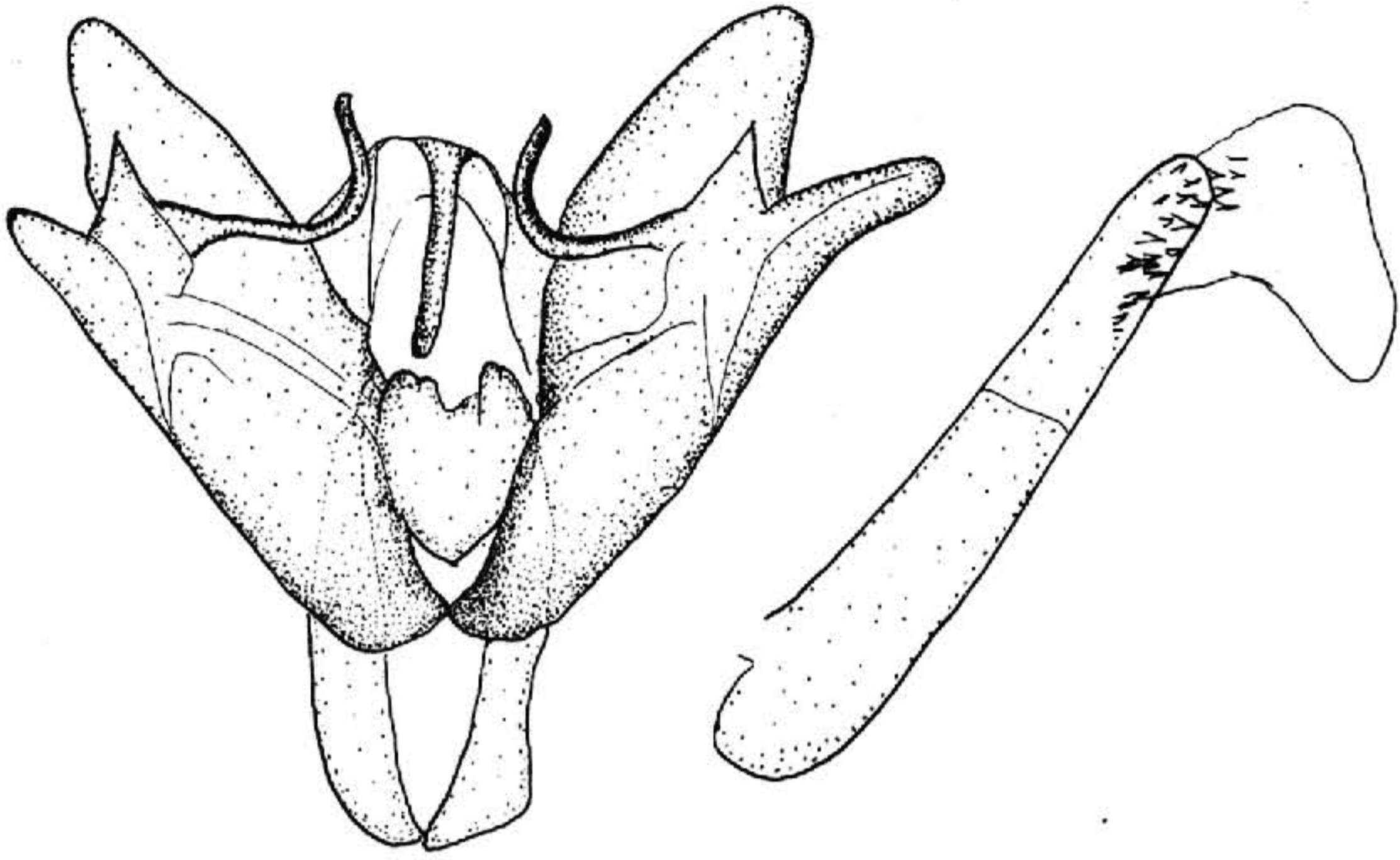


图 34 白斑剑纹夜蛾 *Acronicta catocaloida* Graeser ♂ 外生殖器

一支长 (图 34)。

寄主 向日葵。

分布 黑龙江、河北、山西、浙江；日本，俄罗斯。

黄剑纹夜蛾 *Acronicta lutea* (Bremer et Grey) (图版 II-25)

Aeronycta [sic] *lutea* Bremer et Grey, 1853, Et. ent. 1: 65. (北京)

Acronycta lutea: Hampson, 1909, Cat. Lep. Phal. Br. Mus. 8: 95. — Chu et al., 1964, Econ. Ins. Fn. China, Lep. Noct. 2: 5.

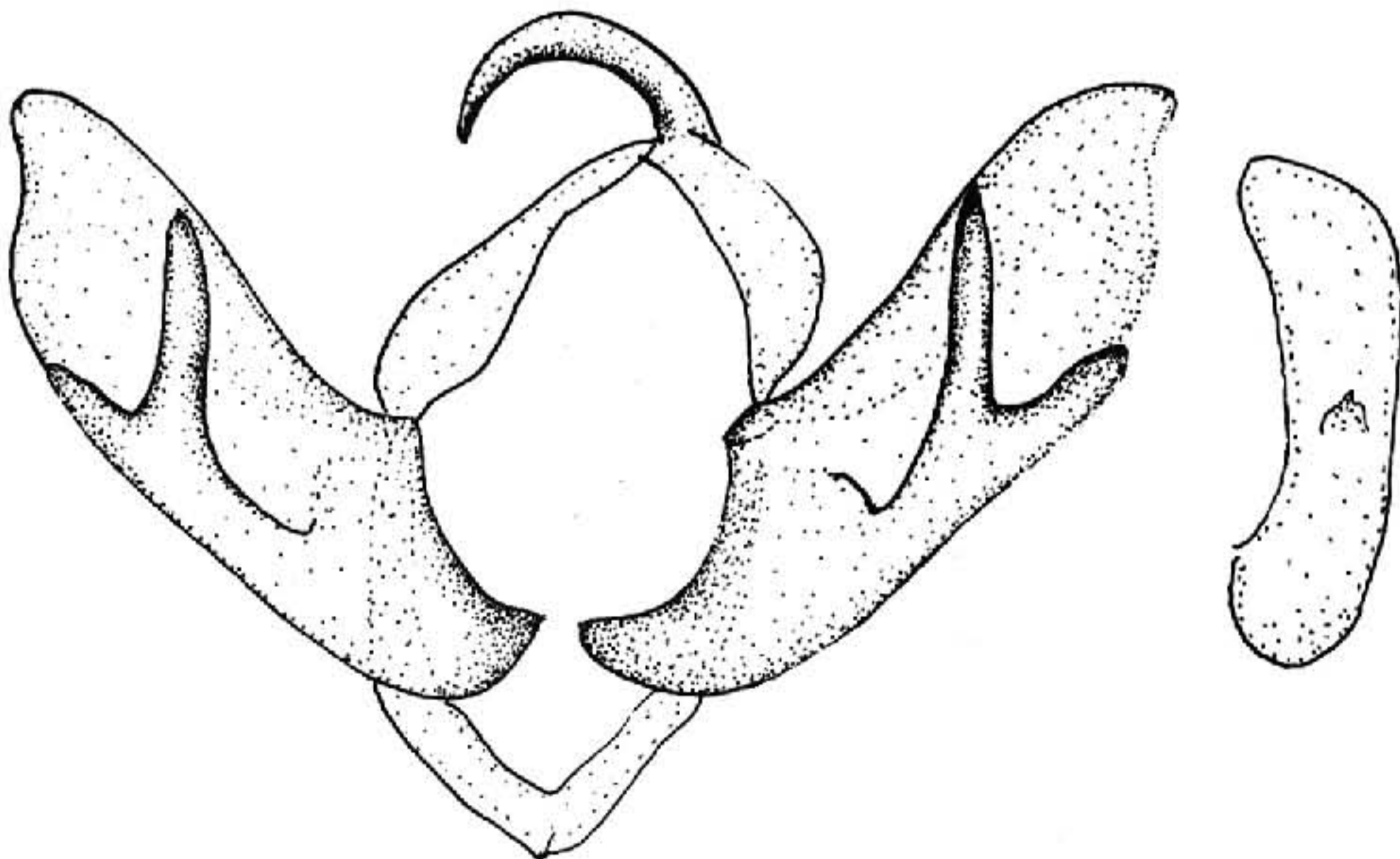


图 35 黄剑纹夜蛾 *Acronicta lutea* (Bremer et Grey) ♂ 外生殖器